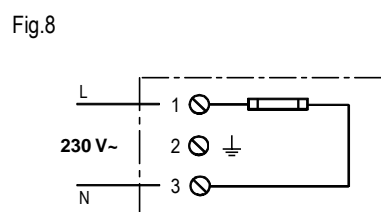
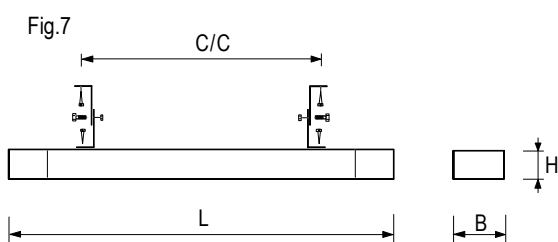
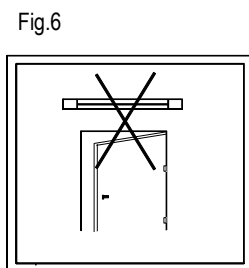
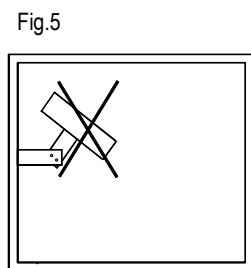
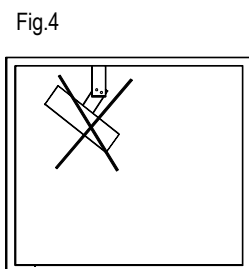
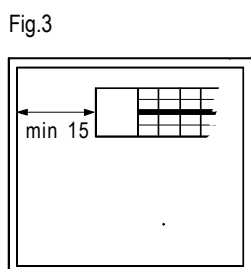
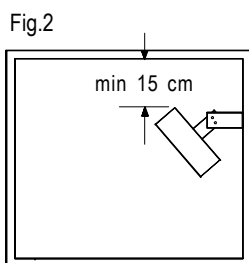
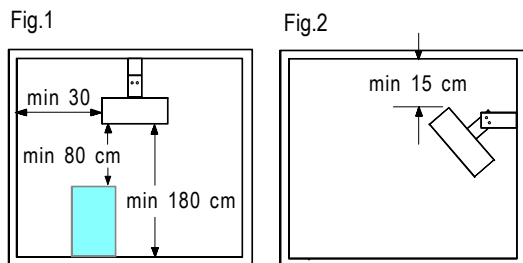


GB



## FITTING INSTRUCTIONS

Energotek Infra EIR, 230V~ infrared heater, class "H" is approved in splash proof (IP44) design in wet and dry areas and for outdoor use, for permanent installation by an authorised electrician, via all-pole switches.

1. Energotek Infra may be wall or ceiling mounted (horizontal), where the lowest fitting height is 1.8m from floor level. Fig.1,2 & 3 shows minimum distance in cm to combustible items. Note! Do not cover the heater or direct it towards combustible items. Fixed heaters must not be mounted in front of a socket outlet. Fig. 4, 5 & 6 are examples of incorrect fittings.

2. One set of ceiling/wall brackets are supplied with the heater. For fixing distance C/C, see Fig.7 and the table. The brackets can be angled for wall mounting, see Fig.2.

3. Connect the cable to the terminal 4mm<sup>2</sup> in the junction box in accordance to the wiring diagram, see Fig.8. Use cable size diameter 6mm-12mm. Cut carefully off a suitable part of the cable-lead ins, so it fits tight around the cable. Please remove the protective film from the casing before you switch on the heater.

4. When the EIR is unused, or has not been in use for a while, moisture may have come into the heater causing the RCD (Residual Current Device), to trip. To avoid this, bypass the RCD and run the heater for 5-10 minutes to "dry out". Reset the RCD before use.

5. Aerosols, paint, solvents, dust and filth etc. may adhere to the heater and cause some discolouration. The performance of the heater remains the same. Switch off the Energotek Infra while painting and drying.

6. When cleaning the heater make sure that the heater as well as the current is switched off and let the heater cool off. Use a soft cloth to clean the body of the heater. For cleaning the reflector, use a clean brush. **Warning! Never touch the heater while in use (high temperatures)!**

**Warning! This appliance must be earthed.**

L = Length  
B = Width  
H = Depth

Type	230 V~	cm				kg
		L	B	H	C/C	
EIR 500	500 W	70	7,5	4	50	1.5
EIR 1000	1000 W	117	7,5	4	81	2.0
EIR 1500	1500 W	168	7,5	4	110	3.0

H.02.20-01/ML

SE

## MONTERINGSANVISNING

Energolnra EIR, 230V~ infravärmare i klass "H" är godkänd i sköljätt (IP44) utförande för torra, fuktiga och våta rum samt utomhus, för fast installation av behörig elinstallatör över allpolig brytare.

1. Energolnra ska monteras horisontellt i tak eller på vägg, där lägsta monteringshöjd är 1,8 m från golvet. Fig. 1, 2 & 3 anger minimimått i cm till fasta brännbara föremål. OBS! Värmaren får ej övertäckas eller riktas mot brännbara föremål! Skall ej heller monteras omedelbart under ett vägguttag. Fig. 4, 5 & 6 är exempel på felaktig montering.

2. Till Energolnra medföljer 1 uppsättning tak/väggfästen, som monteras med C/C avstånd (se fig. 7 och tabell). Därefter skruvas infravärmaren fast på fästena i önskad vinkel.

3. Kabeln anslutes till kopplingsplint 4 mm<sup>2</sup> enligt schema (se fig. 8). På ovansidan av kopplingsboxen finns 2 st införingstätningar, vilket möjliggör överkoppling. Använd en installationskabel med en diameter på 6-12 mm. Skär försiktigt av en lämplig del på införingstätningen, så att den sitter tätt runt kabeln. Vv och ta bort skyddsfilmen från höljet innan ni sätter igång värmaren.

4. Vid installationer där jordfelsbrytare (JFB) finns installerad kan det hända att JFB löser ut pga att fukt har trängt in i elementet. Detta kan uppstå efter en tids lagring eller om värmaren ej varit i drift på ett tag. Vissa JFB löser dessutom ut vid för låga läckströmmar. Koppla ur eller förbi JFB temporärt och låt värmaren vara igång 5-10 min, så att den "torkar" innan JFB ansluts igen.

5. Användande av aerosoler, färg, lösningsmedel eller förorenad luft m m kan sätta sig på värmaren och ev. medföra lite missfärgning (värmens påverkas inte). OBS! Stäng av Energolnran under målning och torkning.

6. Vid ev. rengöring bryt alltid strömmen och låt värmaren kallna. Använd lätt fuktad trasa eller duk för att torka rent på utsidan av infravärmaren. För rengöring av reflektorn används en ren borste. Varning! Rör ej värmaren när den är påslagen (höga temperaturer)!

L = Längd  
B = Bredd  
H = Höjd

FR

## INSTRUCTIONS DE MONTAGE

Les Energolnra EIR 230V sont des appareils de chauffage infra-rouge qui bénéficient d'un classement (IP44) et sont approuvées pour une utilisation dans tous les locaux où le chauffage électrique est admis, y compris dans les lieux humides; et même à l'extérieur. Elles doivent être installées à demeure par un électricien qualifié et l'installation doit répondre aux exigences de la norme NFC 15-100.

1. Les Energolnra peuvent être montés au plafond ou en appliques murales avec une hauteur minimale à partir du sol de 1m80 (Donnée constructeur). En France, le respect de la CH 53 impose une hauteur minimale de 3 mètres. Les figures 1, 2 et 3 montrent les distances minimales à respecter lors de l'installation. Attention!: Ne pas couvrir l'appareil ou le placer à moins de 80 centimètres de matériaux combustibles. L'appareil ne doit pas être branché directement sur une prise murale! Les figures 4, 5 et 6 montrent des exemples INCORRECTS de montage.

2. Un jeu de consoles de fixation pour montage au plafond ou mural est fourni avec l'appareil de chauffage. Pour connaître la distance à respecter entre les consoles, se reporter à la figure 7 et au tableau de référence. Les consoles de fixation permettent d'incliner les appareils dans le cas d'un montage mural (Voir Fig. 2)

3. Connecter le câble d'alimentation (maxi 4mm<sup>2</sup>) dans la boîte d'alimentation conformément au schéma de branchement (Voir Fig. 8). Utiliser un câble de diamètre 6 à 12mm. Découper précautionneusement le passe-fils afin qu'il s'ajuste très précisément autour du câble.

Le corps de l'appareil est protégé par un film adhésif de protection qu'il faut ôter avant de mettre le produit en chauffe.

4. Les aérosols, peintures, solvants, poussières, etc..., peuvent adhérer à la cassette et de ce fait, changer sa couleur. L'efficacité du chauffage reste toujours la même. Si vous prévoyez des travaux de peinture dans les locaux, nous vous conseillons d'arrêter le chauffage.

5. Lors du nettoyage des appareils, il convient de s'assurer que l'alimentation est coupée et que les appareils ont eu le temps de refroidir. Utiliser un chiffon doux pour nettoyer le boîtier de l'appareil et une brosse propre pour le réflecteur. Attention! Ne jamais toucher l'appareil lorsqu'il fonctionne. (Très hautes températures).

**Attention! Cet appareil doit être relié à la terre.**

L = Longueur  
B = Largeur  
H = Epaisseur

DE

## MONTAGEANLEITUNG

Energolnra EIR, 230V~ ein Infrarot heizkörper der Klasse "H" ist in spritzwasserfester Ausführung (IP44) in feuchter und trockener Umgebung zur festen Installation in Innen- und Aussenräumen geeignet. Die Installation der allpoligen Schalter soll durch einen Elektriker erfolgen.

1. Energolnra kann an Wänden oder Decken ( horizontal ) befestigt werden. Die niedrigste Befestigungshöhe ist 1,8 m. Fig. 1, 2 & 3 zeigen die Minimumabstände zu entzündlichen Gegenständen in cm. Achtung! Den Heizkörper niemals abdecken oder auf entzündliche Gegenstände richten. Befestigen Sie den Heizkörper nicht direkt unter einem Wandschalter. Fig. 4, 5 & 6 zeigen Beispiele für unsachgemäße Befestigung.

2. Ein Satz Wand / Deckenhalterungen werden mit dem Heizkörper mitgeliefert. Den Befestigungsabstand C/C entnehmen Sie der Tabelle und Fig. 7. Die Halterungen können für die Wandbefestigung gebogen werden.

3. Verbinden Sie das Kabel mit der 4 mm<sup>2</sup> Klemme der Stromzuführung wie im Schaltkreisdiagramm beschrieben ( s. Fig. 8 ). Benutzen Sie Kabel mit der Größe 6-12 mm Durchmesser. Schneiden Sie ggf. vorsichtig eine passende Öffnung in die Aussparung so daß das Kabel straff sitzt. Bitte entfernen Sie vor dem Einschalten die Beschirmungsfolie vom Gehäuse der Heizer!

4. Aerosole, Farbe, Lösungsmittel, Staub und Schmutz etc. können den Heizkörper verschmutzen und farbliche Veränderungen hervorrufen. Dies beeinträchtigen nicht die Leistung des Heizkörpers. Schalten Sie den Heizkörper bei Malerarbeiten und während der Trockenphase aus.

5. Wenn Sie den Heizkörper reinigen, versichern Sie sich, daß sowohl der Heizkörper als auch der Strom ausgeschaltet und der Heizkörper abgekühlt ist. Benutzen Sie ein weiches Tuch um den Heizkörper zu reinigen. Zum Reinigen des Reflektors kann eine saubere Bürste verwendet werden. WARNUNG! Berühren Sie nie den Heizkörper während er in Gebrauch ist (hohe Temperaturen)!

**Warnung! Dieses Gerät muß geerdet werden.**

L = Länge  
B = Breite  
H = Tiefe